

SCHOOLGIDS

2024-2025

Basisschool het Mozaïek



Inhoud

Voorwoord	3
1. Over de school	4
1.1 Algemene gegevens.....	4
1.2 Missie en visie	5
2. Het onderwijs	8
2.1 Organisatie van het onderwijs	8
2.2 Het team.....	10
2.3 Aanbod voor het jonge kind.....	11
2.4 Kwaliteitszorg en schoolplan.	11
3. Ondersteuning en veiligheid.....	13
3.1 Extra ondersteuning van leerlingen	13
3.2 Veiligheid op school	20
4. Handige informatie voor ouders	22
4.1 Hoe worden ouders betrokken	22
4.2 Vrijwillige ouderbijdrage	24
4.3 Ziek melden en verlof aanvragen	25
4.4 Toelatingsbeleid	26
4.5 De veilige school	27
5. Ontwikkeling en resultaten	28
5.1 Tussentijdse toetsen	28
5.2 Resultaten doorstroomtoets	29
5.3 Schooladviezen.....	30
5.4 Sociale ontwikkeling	31
6. Schooltijden en opvang.....	33
6.1 Schooltijden.....	33
6.2 Opvang.....	33
6.3 Vakantierooster	35
6.3 Wie is wanneer te bereiken?	36

VOORWOORD

Basisschool 't Mozaïek, de leukste school bij jou in de buurt!

Het Mozaïek is een kleine, gezellige buurtschool in Caberg. Kinderen uit alle culturen leren aandacht en respect te hebben voor elkaar. Het Mozaïek is een school die open staat voor vernieuwingen en die het belangrijk vindt om vast te houden aan zaken die bewezen hebben goed te zijn. Wij beschikken over enthousiaste leerkrachten met ruime onderwijservaring en kennis. Lesgeven moet niet alleen leuk zijn, maar vooral goed. Daarom pikken we de goede onderwijsontwikkelingen eruit.

Wij houden van structuur, rust, orde en netheid en daarnaast van samenwerkend leren. We hebben veel aandacht voor de verschillen tussen snelle en langzame leerlingen. We leren niet alleen lezen, rekenen, taal en schrijven. We hebben ook aandacht voor andere zaken. Denk hierbij aan gym- en muziekles, het leren in onze unieke natuurtuin, dans, kunst en cultuur. Geen enkel kind is hetzelfde en hoewel we natuurlijk niet voor elk kind een apart onderwijsprogramma kunnen maken, kijken we wel naar elk kind afzonderlijk.

De school telt 8 klaslokalen, 1 gemeenschapsruimte, 1 ruimte voor de peutergroep van Stichting Samen Spelen en meerdere kleine werk-/ spreekkamers. Op 2 minuten loopafstand van de school beschikken we over een gymzaal. Aan de voorzijde van ons gebouw ligt een semi openbare speelplaats en aan de achterzijde een bijzonder mooie natuurtuin.

Wilt u een kijkje komen nemen binnen onze school, maak dan een afspraak, wij leiden u graag rond.

Team kindcentrum Mozaïek

Annemieke van Rooy

directeur

1. OVER DE SCHOOL

1.1 Algemene gegevens



Contactgegevens

Basisschool Het Mozaïek
Prestantstraat 40
6217XX Maastricht
0433432804
<http://www.hetmozaiek-bs.nl>
info@hetmozaiek-bs.nl

Schoolbestuur

MosaLira Stichting voor leren, onderwijs en opvoeding
Aantal scholen: 21
<http://www.mosalira.nl>

Schooldirectie

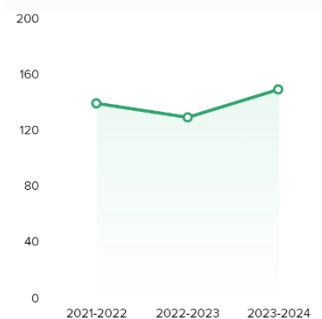
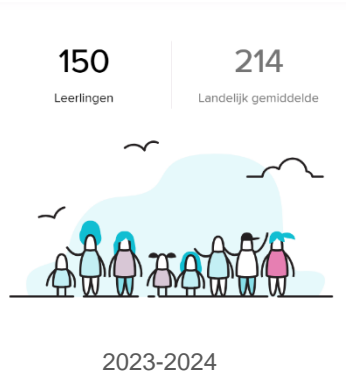
Functie	Naam	e-mailadres
Directeur	Annemieke van Rooy	a.vanrooy@mosalira.nl
MT en IB	Dominique Kreutz	d.kreutz@mosalira.nl

Wij zijn te bereiken via Social Schools of telefonisch. Ook treft u ons vrijwel dagelijks aan de poort om de kinderen te verwelkomen, dan beantwoorden wij graag (korte) vragen of plannen een afspraak met u.

Samenwerkingsverband

Onze school is aangesloten bij Sg. Passend Onderwijs Maastricht en Heuvelland PO.

Aantal leerlingen



1.2 Missie en visie

Kenmerken van de school

Veiligheid

Natuurlijk en kleurrijk

Plezier

Onderzoeken en ontdekken

Taal en rekenen

Missie en visie

Missie

Samenwerken aan de toekomst van de kinderen met een zo hoog mogelijk eindresultaat.

Visie

Wij geloven dat elk kind recht heeft op de beste versie van zichzelf op cognitief, sociaal, maatschappelijk en creatief gebied waarbij het kind zichzelf mag zijn in een veilige en gestructureerde omgeving. Wij zijn een Kindcentrum dat gespecialiseerd is in en voor kinderen uit verschillende culturen, met verschillende achtergronden, biedt de kans, onder leiding van een team van gepassioneerde professionals, om van en met elkaar te leren en samen te werken aan een mooie toekomst voor deze kinderen met een zo sterk mogelijke basis.

“Het Mozaïek is een kleine school maar groot in resultaten!”

Gelijke kansencluster

Bij Mosalira werken we samen in clusters, wij zijn onderdeel van het gelijke kansen cluster. Tot dit cluster behoren de volgende kindcentra; St.Oda, Het Mozaïek, De Geluksvogel, De Letterdoes en Manjefiek.

Binnen dit cluster willen wij als scholen een bijdrage leveren aan gelijke kansen voor kinderen door efficiënter en effectiever samen te werken op de volgende gebieden:

- ✓ met één stem naar buiten treden
- ✓ goed personeelsbestand
- ✓ kwaliteiten/expertise voor cluster inzetten
- ✓ van- en met elkaar leren

Kwaliteiten/expertise

Er wordt binnen het cluster gewerkt met een expertise schil; vaste medewerkers die werken binnen alle scholen van het cluster. Het organiseren van cluster brede ondersteuning door eigen experts (vanuit het schoolbestuur) is een bewuste keuze omdat MosaLira meerwaarde ziet in het flexibel inzetten en delen van deskundigheid vanuit de kernwaarden verbinding en vakmanschap. Wij zien de inzet van de collega's uit deze expertiseschil als interne specialisten. Wanneer we een clustermedewerker inzetten op de ondersteuningsbehoefte die uw kind heeft wordt u daarover geïnformeerd.

De expertiseschil bestaat uit:

Clusterbegeleiders; collega's met een specifiek expertise die meekijken binnen de organisatie en een adviserende rol hebben. Daarnaast worden zij op aanvraag ingezet binnen de scholen van het cluster. Deze inzet kan gericht op het kind zijn en/of op het systeem van de school (leerkracht/werkwijze). Kortom, er zijn verschillende aanvliegroutes mogelijk.

Clusterverbinder;

Een van de clusterbegeleiders heeft het totaaloverzicht van de ondersteuningsbehoeften binnen het cluster. De clusterverbinder heeft intensief contact met het management van de scholen binnen het cluster waarmee de inzet van de clusterbegeleiders per periode wordt bepaald. Interne expertise; binnen de vijf afzonderlijke scholen zijn er heel wat collega's met expertise.

Consultanten;

Collega's die adviseren en ondersteunen vanuit hun expertise als orthopedagoog of psycholoog. Voor de inzet van de consultant gericht op onderzoek en/of verwijzing vragen we uw toestemming.

Identiteit

De levensbeschouwelijke grondslag van de school is Katholiek. Ook leerlingen met een andere geloofsovertuiging of zonder geloof zijn welkom op onze school. Binnen ons onderwijs wordt vanuit de katholieke geloofsovertuiging aandacht besteed aan normen en waarden, waarbij respect, zorg, solidariteit en aandacht voor elkaar en voor de ons omringende wereld essentieel zijn. Vieringen spelen een belangrijke rol gedurende het schooljaar. Wij besteden binnen de wereldoriëntatie vakken op diverse wijze aandacht aan de wereld - godsdiensten. De grote kerkelijke feesten van het Christelijk geloof en de Islam krijgen extra aandacht in de vorm van verhalen, gesprekken en vieringen.



2. HET ONDERWIJS

2.1 Organisatie van het onderwijs

Pedagogisch en didactisch klimaat

Onze ambitie is om kwalitatief goed onderwijs te geven. Dat leidt tot een optimale ontplooiing en een maximaal leerresultaat voor elk kind. Wij werken zoveel mogelijk met homogene groepen, maar werken ook groepsdoorbrekend in de zin dat waar leerstof gecombineerd kan worden dat ook wordt gedaan. Daarbij kijken we naar onderwijsbehoeften van leerlingen waardoor het mogelijk is dat leerlingen een enkel vak in een andere groep volgen, omdat ze meer uitdaging nodig hebben of juist herhaling van de aangeboden stof. Wij kunnen dan optimaal instructie geven, begeleid inoefenen en indien nodig verlengde of verkorte instructie aanbieden tijdens de leervakken; taal, rekenen, spelling, begrijpend lezen, studievoordigheden en technisch lezen. In de middaguren staan de zaakvakken, gymlessen en de creatieve vakken centraal.

Coöperatieve werkvormen

Alle kinderen hebben thuis ongetwijfeld al eens gesproken over schoudermaatje, oogmaatje, werken in tweetallen, mix- en ruil, laat zien enz. Het gaat hier om manieren van werken waar kinderen niet alleen van de juf, maar ook 'met en van elkaar leren'. Deze manier van leren wordt "coöperatief leren" genoemd en kan gebruikt worden bij alle leergebieden. Een belangrijk verschil met de vroegere manier van lesgeven is, dat de leerlingen ook al tijdens de uitleg allemaal uitgenodigd worden om actief mee te denken en mee te doen. Niemand krijgt de kans om weg te dromen of met andere dingen bezig te zijn. Dit actief meedenken, meedoen, maakt dat de leerlingen meer eigen succeservaringen opdoen, onafhankelijker kunnen functioneren en niet onnodig terugvallen op de steun van de leraar. Ook leren de kinderen goed samen te werken wat weer een goede uitwerking heeft op de sfeer in de groep.

Kerncompetenties

Onze kerncompetenties liggen vooral binnen de vakgebieden taal, rekenen en lezen. Daarnaast zijn wij in staat een goed pedagogisch klimaat te creëren vanuit een positieve benadering van het kind. Via klassenbezoeken, schooltoezicht, inspectie en de kwaliteitsmeter hebben we een aantal sterke punten van de school vastgesteld: We geven zorg op maat, we gaan goed om met verschillen door effectief klassenmanagement. Er is een goed pedagogisch klimaat, met een grote taakgerichtheid van leerlingen. Er is een goede begeleiding van leerlingen, door het systematisch volgen van hun ontwikkelingen en daarop opbrengst bewust te handelen c.q. het stellen van doelen a.d.h.v. data-analyse. We hebben een aanbod met een goede doorgaande leerstoflijn van groep 1 t/m 8. Er is een divers en gevarieerd aanbod van boeiende werkvormen voor alle leerlingen binnen een heldere lesstructuur. Leerkrachten worden continu scherp gesteld op hun eigen handelen en willen zich steeds verbeteren. Door het gebruik van de door MosaLira ontwikkelde

kijkwijzer, als ontwikkelinstrument voor leerkrachten, zorgen we dat uw kind optimaal onderwijs krijgt van goed opgeleide en bijgeschoolde leerkrachten en onderwijsondersteuners op bewezen effectieve manieren van lesgeven.

Groepen op school

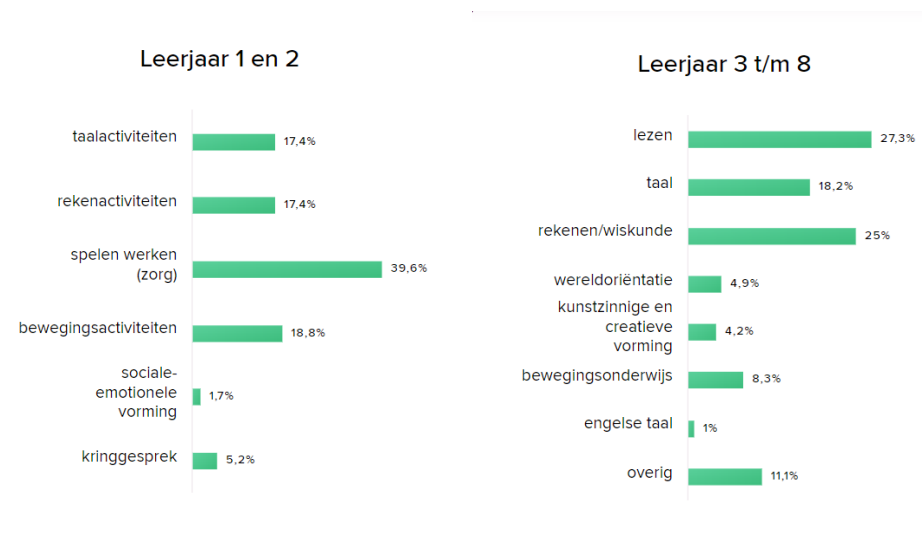
Onze leerlingen worden op de volgende wijze gegroepeerd:

- ✓ Leerstofjaarklassen: leerlingen zijn op basis van leeftijd gegroepeerd
- ✓ Groepsdoorbrekende niveaugroepen: leerlingen met verschillende leeftijden zijn op niveau gegroepeerd voor bepaalde instructie of activiteiten

Invulling onderwijstijd

Wat is onderwijstijd?

Met onderwijstijd bedoelen we de uren in een week die de leerling op school is. De invulling van onderwijstijd kan per school verschillen. Kinderen hebben recht op voldoende uren onderwijs.



Rijke schooldag

Kinderen hebben recht op gelijke kansen. Ieder kind moet zijn talenten kunnen ontdekken en zich volledig kunnen ontwikkelen. In schooljaar 2024-2025 wordt door middel van de subsidie Rijke Schooldag de schooldag uitgebreid met naschools aanbod. Leerlingen krijgen de kans om buiten schooltijd andere talenten te ontdekken en ontwikkelen. De algemene kennis en ervaringen worden voor alle leerlingen vergroot. Bij het opstellen van passend aanbod wordt ook een beroep gedaan op organisaties en verenigingen in de buurt. Ouders worden via Social Schools geïnformeerd over het aanbod en kunnen de kinderen hiervoor aanmelden. Deze aanmeldingen zijn vrijwillig en zonder kosten, maar niet vrijblijvend. Dit betekent als een kind zich heeft aangemeld voor naschools aanbod (6 tot 8 weken) is hij/zij tijdens deze hele periode aanwezig. Bij ziekte of uitzondering is het van belang dat de leerling wordt afgemeld voor ouders.

Extra faciliteiten

Onze school beschikt over de volgende extra faciliteiten:

- ✓ Bibliotheek
- ✓ Mediatheek
- ✓ Natuurtuin
- ✓ Gymzaal op loopafstand

2.2 Het team

Samenstelling

- ✓ 12 leerkrachten
- ✓ 1 vakdocent gym
- ✓ 4 onderwijs ondersteuners
- ✓ 2 vaste vrijwilligers
- ✓ 1 conciërge
- ✓ 1 IB/MT-lid
- ✓ 1 directeur
- ✓ Regelmatig begeleiden we stagiaires van de PABO, SPW en pedagogiek

Vakleerkrachten

Op onze school zijn de volgende vakleerkrachten aanwezig:



Spel en beweging /
bewegingsonderwijs

Verlof en/of ziekte personeel

We proberen de vervanging altijd eerst intern op te lossen met leerkrachten die bijv. ambulantly zijn of met leerkrachten die parttime werken. Wanneer dit niet lukt, zijn wij genoodzaakt groepen samen te voegen of leerlingen over meerdere klassen te verdelen. In het ergste geval moeten we een groep naar huis sturen. We proberen dan wel online onderwijs te verzorgen. Helaas is het momenteel niet mogelijk om vervangers in te zetten. Dit heeft te maken met leraren te kort.

2.3 Aanbod voor het jonge kind

Onze school heeft extra aanbod voor het jonge kind: Voor- en vroegschoolse educatie (VVE) / peuteropvang en Kindcentrum. We werken samen met een kinderopvangorganisatie in het gebouw van de school, genaamd Peutergroep Caberg.

Peuteropvang Caberg

In ons pand ligt Peuteropvang Caberg aangesloten bij Stichting Samen Spelen Kinderopvang Maastricht (samenspelen.net). De peutergroep ligt naast het lokaal van groep 1. Er is een intensieve samenwerking met de leerkrachten van de basisschool en de pedagogisch medewerkers van de peutergroep. Deze samenwerking is gericht op het pedagogische en didactische handelen, het ouderbeleid en de doorgaande lijn van 2-13 jaar. Er worden regelmatig activiteiten georganiseerd waar groep 1 en de peutergroep samen aan deelnemen. De overgang naar de basisschool wordt op deze wijze gemakkelijker voor de kinderen en hun ouders als ze 4 jaar worden. Zowel in de peuteropvang als in de groepen 1-2 werken we met Speelplezier. Hierdoor is er sprake van een goede doorlopende leerlijn van peuter naar kleuter. Aanmelden voor de peutergroep kan via www.samenspelen.net

2.4 Kwaliteitszorg en schoolplan.

Wat is kwaliteitszorg?

Scholen werken met een plan om de kwaliteit van hun onderwijs te verhogen. Het plan helpt hen om onderwijs te blijven bieden waar alle betrokkenen tevreden mee zijn. Kwaliteitszorg gaat over de manier waarop de doelen in het plan worden bereikt.

Doelen voor het schoolplan

Doelen schooljaar 2024-2025

- ✓ We vergroten de kennis en inzichten van leerkrachten rondom (begrijpend)lezen en ontwikkelen een nieuwe visie omtrent de aanpak van (begrijpend)lezen.
- ✓ De leesspecialist heeft wekelijks ambulante tijd om de ontwikkelingen binnen school te volgen en aan te sturen, tevens worden er kwaliteitskaarten opgesteld.
- ✓ Borgen rekenen WIG5.
- ✓ Alle leerkrachten hebben kennis van de leerlijnen en zijn in staat boven de methode te staan en indien nodig af te wijken van het aanbod.
- ✓ Leerkrachten hebben inzicht op de aanbods- en beheersingsdoelen voor zijn/haar eigen leerjaar.
- ✓ Borgen van de methode Kwink en de bijpassende burgerschapslessen.

Doelen/speerpunten schoolplan 2024-2028

- ✓ Wij zetten in om de basisvaardigheden te verbeteren en daarbij de reken- en (begrijpend)leesresultaten.
- ✓ Borgen van de methode KWINK, sociale vaardigheidsmethode, we werken met een doorgaande lijn in aanpak gedrag en maken de koppeling met burgerschap.
- ✓ Wij zetten in op specialisten voor taal/lezen, rekenen en gedrag.
- ✓ Gevarieerd Rijke schooldag aanbod.
- ✓ Ons schoolplein daagt uit tot spel en ontdekkend leren en er zijn binnen school verschillende leer-werkplekken voor leerlingen en medewerkers.
- ✓ Binnen school is een burgerschapscoördinator aanwezig die zorgt dat het plan wordt bijgesteld en de ontwikkelingen worden gevolgd, geïmplementeerd en geborgd in ons onderwijs

Hoe bereiken we deze doelen?

De aandachtspunten die in het schoolplan zijn opgesteld worden in de jaren 2024-2028 in de vorm van een jaarplan opgepakt.

De jaarlijkse doelen nemen wij over in ons onderwijs kwaliteitsportfolio van Onderwijsmens. Hier beschrijven wij de doelen en noteren wij de ontwikkeling op de verschillende doelen. Op basis van de huidige situatie hebben we diverse instrumenten ingezet om grip te krijgen op onze sterke en zwakke punten, en daarmee op onze actiepunten voor de komende vier jaar. Het schoolplan functioneert daardoor als een verantwoordingsdocument (wat beloven we?) naar de overheid, het bevoegd gezag en de ouders, en als een planningsdocument (wat willen we wanneer verbeteren?) voor de planperiode 2024-2028. Op basis van onze actiepunten stellen we jaarlijks een uitgewerkt jaarplan op. In het jaarverslag zullen we steeds terugblikken, of de gestelde actiepunten gerealiseerd zijn. Op deze wijze geven we vorm aan een cyclus van analyseren, plannen, uitvoeren en evalueren.



3. ONDERSTEUNING EN VEILIGHEID

3.1 Extra ondersteuning van leerlingen

Wat is het Schoolondersteuningsprofiel?

Leerlingen hebben soms extra ondersteuning nodig. In het schoolondersteuningsprofiel staat welke extra ondersteuning de school biedt, naast de basisondersteuning. Ook staat in het document welke doelen en wensen de school heeft voor de toekomst. Daarnaast komt het contact met ouders over de ondersteuning aan bod. Leraren, de schoolleiding en het bestuur stellen samen het schoolondersteuningsprofiel op.

Passend primair onderwijs in Zuid-Limburg

Schoolbesturen en hun scholen organiseren voor alle leerlingen passend onderwijs. Thuisnabij en zo inclusief mogelijk. Schoolbesturen geven samen invulling aan de zorgplicht. Het samenwerkingsverband organiseert een dekkend aanbod; voor alle leerlingen een passende plek.

Er zijn drie samenwerkingsverbanden primair onderwijs in Zuid-Limburg: Regio Westelijke Mijnstreek: Beek, Beekdaelen (Schinnen), Sittard-Geleen en Stein. Regio Maastricht-Heuvelland: EijsdenMargraten, Gulpen-Wittem, Maastricht, Meerssen, Vaals en Valkenburg aan de Geul Regio Parkstad: Brunssum, Beekdaelen (Nuth en Onderbanken) Heerlen, Kerkrade, Landgraaf, Simpelveld en Voerendaal.

Schoolondersteuningsprofiel

Elke school heeft een schoolondersteuningsprofiel: een beschrijving van de onderwijsondersteuning die scholen aan leerlingen kunnen bieden. Het schoolondersteuningsprofiel kunt u terugvinden op de website van de school en het samenwerkingsverband.

Onderwijsondersteuning

De onderwijsondersteuning bestaat uit 5 niveaus:

Ondersteuningsniveau 1: Onderwijs in de groep

Ondersteuningsniveau 2: Ondersteuning in de groep

Ondersteuningsniveau 3: Ondersteuning op school met interne deskundigen

Ondersteuningsniveau 4: Ondersteuning op school met externe specialisten

Ondersteuningsniveau 5: Extra ondersteuning speciaal (basis)onderwijs

Alle basisscholen bieden de basisondersteuning (ondersteuningsniveau 1 tot en met 4). Dit doen zij zelf of met behulp van netwerkpartners. Bij verschil van inzicht over de inzet van onderwijsondersteuning in niveau 1 t/m 4, voorziet het samenwerkingsverband in onafhankelijk extern deskundig advies. Ondersteuningsniveau 5 is extra ondersteuning op

het speciaal (basis)onderwijs. Hiervoor is een toelaatbaarheidsverklaring van het samenwerkingsverband nodig.

Gemeentelijke ondersteuning

Jeugdhulp, jeugdgezondheidszorg en schoolmaatschappelijk werk vallen onder verantwoordelijkheid en regie van de gemeenten. Als een kind thuis of op school gemeentelijke ondersteuning nodig heeft, wordt dit aanvullend aan de onderwijsondersteuning ingezet. Dit betreft o.a. (individuele) begeleiding, behandeling en persoonlijke verzorging in het kader van de Jeugdwet.

Zorgondersteuning

Als een kind zorgondersteuning uit de Wet Langdurige Zorg of Zorgverzekeringswet nodig heeft, worden met ouders afspraken gemaakt over inzet en omvang tijdens schooltijd.

Knooppunt

Indien een school onvoldoende tegemoet kan komen aan de ondersteuningsbehoefte van de leerling wordt een knooppunt georganiseerd. In het knooppunt zitten kernpartners (ouders, school, jeugdarts, schoolmaatschappelijk werk, leerplicht en gemeentelijke toegang) en incidentele partners. Partners sluiten aan op maat en naar behoefte.

Aanmelding, zorgplicht en toelaatbaarheid tot speciaal (basis) onderwijs

Ouders melden hun kind schriftelijk (minimaal 10 weken voor de gewenste plaatsing) aan bij een school van voorkeur. Aanmelding betekent niet automatisch plaatsen.

Aan een verzoek tot aanmelding geeft een school gehoor. De afspraak is dat niet mondeling wordt doorverwezen. Er is geen uniform aanmeldformulier vanuit het samenwerkingsverband voorgeschreven. Besturen en scholen hanteren eigen formulieren; deze staan altijd op de website van de school.

De plaatsingstermijn start vanaf het moment dat een ouder het kind schriftelijk aanmeldt bij een school. Ouders stellen de school op de hoogte als zij weten of vermoeden dat hun kind ondersteuning nodig heeft. De school van aanmelding vraagt altijd informatie op bij de school van herkomst of de kinderopvang (bij eerste aanmelding). Deze informatie is noodzakelijk om te beoordelen of de school van aanmelding de ondersteuning kan bieden die het kind nodig heeft.

De school beslist, binnen zes weken na schriftelijke aanmelding, of het kind kan worden toegelaten. Deze periode kan met vier weken worden verlengd. Als de school niet kan plaatsen, zoekt de school (of het schoolbestuur) een passende onderwijsplek op een andere school. Dat kan een andere basisschool zijn of een school voor speciaal (basis)onderwijs. Belangrijk daarbij is dat een goede balans wordt gevonden tussen de mogelijkheden van het kind, de wensen van ouders en de mogelijkheden van scholen. Als extra ondersteuning in het speciaal (basis)onderwijs nodig is, dan wordt een toelaatbaarheidstraject gestart via de trajectbegeleider van het samenwerkingsverband. Het samenwerkingsverband bepaalt of en voor hoelang een leerling toelaatbaar is tot het speciaal (basis)onderwijs.

Stapt een leerling over naar een andere school, dan zorgen de betrokken scholen - in overleg met de ouders - voor een goede, soepele overgang en informatieoverdracht volgens de afspraken binnen het samenwerkingsverband.

Informatie samenwerkingsverband

Voor meer informatie : zie www.passendonderwijszuid.nl

Hier is ook de medezeggenschap in het samenwerkingsverband (OPR) opgenomen

Regio	Adres	Directeur	Contactgegevens
Maastricht en Heuvelland	Nieuw Eyckholt 290 ^E 6419 DJ Heerlen	Mevr. D. Kersemakers	T: 085-4881280 E: info@swvzlpn.nl
Heerlen Parkstad	Nieuw Eyckholt 290 ^E 6419 DJ Heerlen	Mevr. D. Kersemakers	T: 085-4881280 E: info@swvzlpn.nl
Westelijke Mijnstreek	Eloystraat 1A 6166 XM Geleen	Mevr. T.Meijers-Troquet	T: 085-4881280 M:0651442874 E: info@swvpo-wm.nl

Aanbod extra ondersteuning

SEO

In schooljaar 2023-2024 zijn we gestart met de implementatie van de methode Kwink, hierbij zijn twee leerkracht aangewezen als Kwink-coach. Bij deze implementatie is een doorgaande lijn van groep 1 t/m 8 van belang. Tevens willen we preventief inzetten op gedragswensen en ontwikkelingen waarbij het positief benaderen voorop staat. De vooruitgang en inzet van Kwink monitoren we via Leerling in Beeld sociaal-emotionele ontwikkeling. Leerkracht analyseert samen met IB en zet indien nodig in op de individuele leerling als de groep.

Ondersteuners

Binnen onze school zijn 4 ondersteuners werkzaam die effectief ingezet worden om te kunnen voldoen aan de ondersteuningsbehoeften van de leerlingen. Op deze manier zijn wij in staat om op verschillende niveaus en tempo te kunnen differentiëren zowel in de klassensetting als daarbuiten.

Informatie voor ouders over gebruik van persoonsgegevens LVS voor NCO

Onze school legt in het leerlingvolgsysteem gegevens over de schoolresultaten van de leerlingen vast. Die gegevens zijn belangrijk om het onderwijs van onze school te verbeteren en voor onze gesprekken met bijvoorbeeld de Inspectie van het Onderwijs. Voor meer informatie verwijzen wij naar de website van onze stichting: www.mosalira.nl

Privacy en AVG

Op onze school gaan wij zorgvuldig om met de privacy van onze leerlingen. Dit is vastgelegd in het privacyreglement van onze stichting. Dit reglement kunt u nalezen op <https://www.mosalira.nl>.

Vanaf 1 augustus 2024 is het voor scholen in het basisonderwijs en speciaal basisonderwijs verplicht om vast te leggen hoe leerlingen omgaan met hun smartphone en andere (technologische) devices in het klaslokaal.

Bij MosaLira gelden de volgende afspraken:

- ✓ In principe hoeft de leerling geen smartphone mee te nemen naar school.
- ✓ Uitzonderingen zijn beschreven in het schoolbeleid.
- ✓ Iedere leerling bergt de smartphone bij binnenkomst in het lokaal op in de daarvoor bestemde kast, of buiten het lokaal in de daarvoor bestemde locker.
- ✓ Andere devices (bijvoorbeeld tablets en laptops) mogen alleen in de les met toestemming van de leerkracht en/of onderwijsmedewerker worden gebruikt.
- ✓ De school kan nooit aansprakelijk worden gesteld voor het gebruik van de smartphone.

Voor het gehele protocol verwijzen wij u naar [smartphonebeleid MosaLira](#).

Expertisecentrum MosaLira/consultant

Als basisschool van stichting MosaLira kunnen wij een beroep doen op experts vanuit het Expertisecentrum MosaLira. Het doel van het 'Expertisecentrum' van MosaLira is het onderwijsveld in haar ontwikkeling en uitvoering van 'Passend Onderwijs' te ondersteunen bij het vormgeven van 'inclusief onderwijs'.

De focus ligt op de ondersteuning bij vragen gericht op speciale onderwijsbehoeftes van leerlingen en handelingsvaardigheden van leerkrachten binnen de ondersteuningsniveaus 1 t/m 3. Het heeft de voorkeur dat interventies in een vroegtijdig stadium gebeuren, zodat remediërende en curatieve acties zoveel mogelijk kunnen worden voorkomen.

Bij elk onderzoek/advies wordt steeds de vraag gesteld: 'Wat heeft deze leerling, met deze leerkracht, in deze klas/groep, op deze school, uit dit gezin nodig om zich optimaal te ontwikkelen?' Experts van het Expertisecentrum kunnen zijn: een consultant (psycholoog of orthopedagoog) die aan onze school is gekoppeld, maar ook een hoogbegaafdheidsspecialist, een ambulante begeleider of logopedist. Voor een overleg met een van deze partners over uw kind, wordt u altijd vooraf geïnformeerd. Zij kijken met ons mee, om te zorgen dat leerlingen het onderwijs krijgen dat ze nodig hebben en een verwijzing naar S(B)O niet nodig is. In overleg met de consultant kan er ook gekozen worden voor een (intelligentie/breed) onderzoek dat mogelijk door een andere partner uitgevoerd wordt.



Leerlingvolgsysteem Leerling in Beeld- toetsen

We maken gebruik van diverse toetsen, zowel methodegebonden als landelijk genormeerde toetsen. Via observaties en toetsen wordt de ontwikkeling van het kind bijgehouden. De toetsen van CITO zijn landelijk genormeerde toetsen, die tweemaal per jaar op vaste tijdstippen worden afgenomen. We kunnen door afname van deze toetsen de ontwikkeling van elk kind op de diverse onderdelen in kaart brengen en vergelijken met zijn eigen ontwikkeling en het landelijk gemiddelde. Uiteraard ontstaat zo tevens een totaalbeeld van onze school, dat we ook met het landelijke gemiddelde van onze schoolgroep kunnen vergelijken. Vanaf groep 3 hanteren we de volgende citotoetsen: voor Technisch lezen middels de AVI- en DMT-toetsen, daarnaast hebben we de toetsen Spelling, Begrijpend lezen, Rekenen & Wiskunde en woordenschat versie 3.0. Een groot verschil met de methode gebonden toetsen is dat de Cito de leerstof over een langere periode meet en kijkt of deze beklijft en toegepast kan worden in andere contexten. In de groepen 3 - 8 krijgen de leerlingen regelmatig een methode gebonden toets over de aangeboden leerstof. Bij wereldoriëntatie heeft de leerling hier ook thuis voor moeten leren.

Leerlingvolgsysteem /leerlingdossier

De leerlinggegevens worden opgeslagen in ons (digitale) administratiesysteem ESIS. De vorderingen van de leerlingen worden vastgelegd in ons leerlingvolgsysteem en CITO- Leerling in Beeld. Deze programma's zijn beveiligd en toegang tot die gegevens is beperkt tot medewerkers van onze school. Omdat onze school onderdeel uitmaakt van Onderwijsstichting MosaLira, worden daar ook (een beperkt aantal) persoonsgegevens mee gedeeld in het kader van de gemeenschappelijke administratie, kwaliteitszorg en het plaatsingsbeleid.

Meldcode kindermishandeling en aandachtsfunctionaris

Op school kan een leerkracht of een andere beroepskracht het vermoeden hebben dat er in het gezin van een leerling sprake is van huiselijk geweld of kindermishandeling. Een landelijke meldcode Huiselijk geweld en kindermishandeling maakt sinds 2013 duidelijk welke stappen vanuit school vervolgens gezet moeten worden.

Iedere jeugdwerker (dus ook leerkrachten en ondersteuners) is verplicht om de meldcode huiselijk geweld en/of kindermishandeling te kennen en te hanteren. Het stappenplan geeft richtlijnen en helpt om te bepalen of er een melding moet worden gedaan bij Veilig Thuis. Alle leerkrachten en onderwijsondersteunende medewerkers van MosaLira hebben de cursus "werken met de vernieuwde meldcode", gevolgd bij Augeo. Jaarlijks worden nieuwe leerkrachten in de gelegenheid gesteld om deze cursus te volgen. Kosten worden vanuit MosaLira vergoed.

Elke school heeft een aandachtsfunctionaris huiselijk geweld/kindermishandeling aangewezen. Deze aandachtsfunctionaris kan geschoold zijn maar dit is niet perse een vereiste. De scholing bestaat uit de LVAK opleiding. Binnen MosaLira is er een leernetwerk rondom kindermishandeling/huiselijk geweld. MosaLira neemt deel aan de regionale

overleggen rondom kindermishandeling/huiselijk geweld. Onder andere de werkbijeenkomsten rondom Handle with Care en Kindermishandeling/Huiselijk geweld Limburg zijn voorbeelden hiervan.



Gedrag- en integriteitscode

In deze gedrags- en integriteitscode wordt omschreven hoe iedereen binnen MosaLira, stichting voor leren, onderwijs en opvoeding, met elkaar en anderen omgaat. Binnen de afzonderlijke MosaLira-scholen kunnen er nuanceverschillen zijn. Uitgangspunt hierbij is dat leerlingen, medewerkers, ouders/verzorgers en bezoekers bij alle activiteiten, resulterend onder verantwoordelijkheid van MosaLira, elkaar respectvol tegemoet treden. Uitgangspunten van ons handelen:

- ✓ Vertrouwen in elkaar en betrouwbaar zijn
- ✓ Handelen vanuit vakmanschap
- ✓ Uitgaan van eigen kracht
- ✓ Oog hebben voor ontwikkeling
- ✓ Transparant zijn en verantwoording nemen en afleggen
- ✓ Ondersteunend handelen
- ✓ Integer zijn.

De gedrags- en integriteitscode is te vinden op mosalira.nl onder praktische informatie

Gediplomeerde specialisten op school

Taal en rekenen

Welke specialisten zijn werkzaam binnen dit aandachtsgebied?

- ✓ Dyslexie- en leesspecialist
- ✓ Intern begeleider
- ✓ Rekenspecialist

Schooljaar 2024-2025

In schooljaar 2024-2025 kiezen wij er als school wederom bewust voor om onze specialisten tijd en ruimte te geven in ambulante uren. De specialist werken, na een gedegen analyse en observatie, met individuele en groepjes leerlingen aan hiaten. Ook zijn zij verantwoordelijk voor de doorontwikkeling van ons onderwijs en nemen hierbij de leerkrachtvaardigheden en het handelen onder de loep. Tevens kijken de specialisten samen met de leerkrachten wat de onderwijsbehoeften van onze leerlingen zijn en waar extra op ingezet moeten worden.

Sociaal-emotioneel

Welke specialisten zijn werkzaam binnen dit aandachtsgebied?

- ✓ Gedragsspecialist
- ✓ Kwink-coach
- ✓ Intern begeleider
- ✓ Specialist meer- en hoogbegaafdheid
- ✓ Anti-pest coördinator

De anti-pest coördinator verzorgt o.a. de anti-pestweek op school. Zij praat met leerlingen die aangeven dat ze gepest worden en met leerlingen die pesten, tevens geeft zij indien nodig ouders een terugkoppeling. De leerlingen op school weten wie de anti-pest coördinator is, en weten haar ook te vinden, indien nodig. De Kwink-coach zorgt voor een doorgaande lijn met betrekking tot sociaal-emotioneel leren en de methode Kwink binnen de school.

Gedrag, werkhouding en taakaanpak

Welke specialisten zijn werkzaam binnen dit aandachtsgebied?

- ✓ Gedragsspecialist
- ✓ Intern begeleider
- ✓ Orthopedagoog
- ✓ Ambulant begeleider jonge kind en gedrag

De specialisten hebben naast hun lesgebonden uren, ambulante tijd. In die tijd kunnen zij werken met individuele of groepjes leerlingen; bezoeken zij groepen voor groepsobservaties; begeleiden zij leerkrachten; verdiepen hun eigen kennis en maken beleidsstukken.

Motorische en lichamelijke ontwikkeling

Welke specialisten zijn werkzaam binnen dit aandachtsgebied?

- ✓ Fysiotherapeut
- ✓ Ergotherapeut
- ✓ Vakdocent gym vanuit Maastricht Sport

Aan onze school is een LO+ leerkracht vanuit Maastricht Sport verbonden. Hij verzorgt de gymlessen en neemt 2x per jaar de MQ scan om de motorische ontwikkeling in kaart te

brengen. Ook begeleid hij leerlingen en ouders naar verschillende sportverenigingen die passend zijn bij de interesse en of ondersteuningsbehoefte van de leerling.

Indien gewenst is er een goede samenwerking met een kinderfysiotherapeut. Zij is bereid om leerling voor- tijdens en naschool te begeleiden.

Medisch handelen en persoonlijke verzorging

Welke specialisten zijn werkzaam binnen dit aandachtsgebied?

- ✓ School maatschappelijk werk
- ✓ Brugfunctionaris
- ✓ BHV

Binnen het team zijn er 4 collega's BHV geschoold en volgen jaarlijks een herhalingscursus, dagelijks zijn er minimaal 2 aanwezig.

De inzet van de brugfunctionaris heeft een positief effect op de preventieve hulpverlening voor ouders. Ouders kunnen laagdrempelig contact met haar zoeken en de contacten tussen school en brugfunctionaris zijn ook snel gelegd. Zij richt zich op leerlingen, ouders, leerkrachten en partners van de school met als doel problemen bij kinderen in een vroeg stadium te signaleren en op te pakken. Dit doet ze door contactlegging met ouders tijdens o.a. de haal en brengmomenten en schoolactiviteiten. De inzet van haar is bedoeld om de verbinding tussen onderwijs en ouders te verbeteren gericht op het bieden van maximale kansen aan kinderen. Zij werkt zeer laagdrempelig door middel van presentie, contact leggen, vertrouwen opbouwen en de verbinding aangaan met de ouders. Het doel is vooral om aanwezig en beschikbaar te zijn en op een toegankelijke manier zaken bespreekbaar te maken. Indien school zorgen heeft over een leerling of de thuissituatie kunnen zij tevens de hulp van haar inschakelen om laagdrempelig een breed beeld te krijgen. Daarnaast wordt zij ook ingezet als schoolmaatschappelijk werkster. Zij wordt als SMW ingezet als een leerling zich niet prettig voelt op school. Een kind kan bijvoorbeeld moeite hebben met het leggen van sociale contacten, herkennen/reguleren van emoties of een vol hoofd hebben door gebeurtenissen in school- en/of thuisomgeving. School kan, na overleg met ouders, inzet SMW aanvragen, het doel van haar is om zo snel als mogelijk duidelijkheid te krijgen over de aard en oorzaak van het probleem en indien nodig in overleg met school externe hulp in te schakelen.

3.2 Veiligheid op school

Antipestprogramma

Sociaal-emotionele ontwikkeling

Binnen school werken we preventief aan de sociaal-emotioneel leren (SEL) met behulp van de methode Kwink. We leren kinderen zichzelf goed te kennen en op een goede manier met hun emoties om te gaan. Natuurlijk leren we ze ook om te gaan met anderen en zich in te leven in de gevoelens van anderen. Bij SEL horen ook keuzes maken en relaties hanteren. Die levensvaardigheden (competenties) zijn, naast het leren van taal, rekenen,

schrijven, lezen enzovoort, belangrijke voorwaarden om succesvol te kunnen deelnemen aan de maatschappij, nu en later. Kwink is een methode voor sociaal-emotioneel leren (SEL), inclusief burgerschap en mediawijsheid. Voor groep 1 t/m 8 van het primair onderwijs. Kwink is praktisch, leuk en altijd actueel. Kwink voorkomt verstorend gedrag en pesten, kent een groepsbrede, preventieve aanpak, zorgt voor een sociaal veilige groep, verhoogt de leeropbrengsten en werkt met vijf bewezen gedragscompetenties.

Sociale en fysieke veiligheid

Onze school monitort de sociale veiligheidsbeleving van leerlingen. We nemen een vragenlijst af via Leerling in Beeld, sociaal emotionele ontwikkeling.

Schoolcontactpersonen

Schoolcontactpersonen zijn personeelsleden van de school. Zij praten over, horen van en zien onveilige situaties. De schoolcontactpersoon is voor iedereen die betrokken is (ouders, kinderen personeel, e.a.) bij de school het aanspreekpunt met betrekking tot klachten over de schoolsituatie. Dat kan gaan over het pedagogisch klimaat, begeleiding van leerlingen, toepassing van een strafmaatregel, (cyber)pesten, roddels, discriminatie, agressie, enzovoorts.

Bij de behandeling van een klacht zet de contactpersoon de procedure in werking. De contactpersoon controleert en bewaakt of een klacht volgens de procedure juist wordt behandeld, maar bemiddelt niet tussen klager en aangeklaagde. De belangrijkste taak van de contactpersoon is verwijzen naar de klachtenregeling. Elke school van MosaLira heeft een contactpersoon. Bij de directie kunt u vragen wie de schoolcontactpersoon is. De schoolcontactpersoon is geen vertrouwenspersoon. Een vertrouwenspersoon kan worden toegewezen in het kader van de klachtenregeling. Ouders, medewerkers of leerlingen kunnen ook altijd zelf contact opnemen met een externe vertrouwenspersoon. Contactgegevens zijn vermeld in de klachtenregeling van MosaLira.

<https://www.mosalira.nl/praktische-informatie/>

Anti-pestcoördinator en vertrouwenspersoon

Functie	Naam	e-mailadres
Anti-pestcoördinator	Demi Bruijnzeels	d.bruijnzeels@mosalira.nl
Vertrouwenspersoon	Mariëlle Lebon	m.lebon@mosalira.nl



4. HANDIGE INFORMATIE VOOR OUDERS

4.1 Hoe worden ouders betrokken

Hulp van ouders een noodzaak?

Om maar meteen een antwoord op de vraag te geven: Ja, zonder meer. Een aantal jaarlijks terugkerende activiteiten kan zonder inbreng van de ouders niet doorgaan. Activiteiten waar we structureel ouderhulp bij vragen zijn onder meer: - Dagelijks voorbereidingen voor het schoolontbijt en het uitdelen hiervan - Sportdag en andere uitstapjes onder schooltijd Wilt u actief bij de school betrokken zijn? Dan is er de mogelijkheid om aan te sluiten bij onze ouderraad of medezeggenschapsraad.

Medezeggenschapsraad

De MR heeft een aantal wettelijk vastgelegde bevoegdheden. Het gaat hier om adviesrecht en instemmingsrecht op het gebied van allerlei onderwijskundige zaken. U kunt hierbij denken aan bijvoorbeeld het tot stand komen van de schoolgids, de aanschaf van nieuwe methoden en afspraken die gemaakt worden over vakanties, het gebouw en dergelijke.

Namens de leerkrachten:

- ✓ Mariëlle Lebon leerkracht groep 6 (voorzitter)
- ✓ Eva Schreurs, groep 3 (secretaris)

Namens de ouders:

- ✓ Jessie Kersten
- ✓ Melanie Martinez



Communicatie met ouders

Ouders worden geïnformeerd op de volgende manieren:

Social Schools

We werken op onze school, en alle MosaLira scholen, met Social Schools. Dit is een digitale omgeving tussen ouders en school. Ouders krijgen inloggegevens gekoppeld aan hun emailadres waarmee ze in Social Schools komen. Hier kunnen ze hun kind ziekmelden, contact leggen met de leerkracht en oudergesprekken plannen. Tevens krijgen ze via Social Schools informatie van school, zoals bijvoorbeeld de nieuwsbrief.

Kennismakingsgesprekken

In de eerste weken van het schooljaar worden alle ouders uitgenodigd voor een kennismakingsgesprek met de nieuwe leerkracht.

Oudergesprekken

Oudergesprekken zijn bedoeld om informatie te geven over de leervorderingen en de sociaal-emotionele ontwikkeling van uw kind. In november en februari verwachten we elke ouder op gesprek, in juni is dit gesprek alleen op verzoek van de leerkracht of de ouder. De kinderen ontvangen 3x per jaar hun rapport, november- februari/maart en aan het einde van het schooljaar. Het is natuurlijk altijd mogelijk om tussentijds een afspraak met de leerkracht te plannen. Maak hiervoor even een afspraak via Social Schools of per telefoon met de leerkracht. Deze gesprekken worden na schooltijd gepland.

Rapport

Drie keer per jaar (november- februari/maart en juni) krijgen de leerlingen een rapport met daarin hun cijfers voor methode gebonden toetsen, Cito-toets resultaten en gedrag-werkhoudingsaspecten.

Inloopkwartier

Alle groepen hebben elke ochtend een inloopkwartier. Om 8.15 gaan de schooldeuren open en mogen de kinderen naar hun eigen groep gaan. De leerkracht is dan aanwezig in de groep. Elke ochtend staat er bij de poort een medewerker van de school. Hij/zij verwelkomt de leerlingen en kan eventuele vragen van ouders beantwoorden.

Spelinloop groep 1-2

Na elke vakantie worden de ouders van groep 1-2 uitgenodigd om tijdens de inloop aanwezig te zijn om zo kennis te maken met de groep, de werkwijze en de materialen waar de kinderen mee werken.

Klachtenregeling

Op grond van de Kwaliteitswet zijn schoolbesturen verplicht (artikel 14 WPO en 23 WEC) een klachtenregeling te hebben. Het klachtrecht heeft een belangrijke signaalfunctie met betrekking tot de kwaliteit van het onderwijs. Door de klachtenregeling ontvangen het bevoegd gezag en de school op eenvoudige wijze signalen die hen kunnen ondersteunen bij het verbeteren van het onderwijs en de goede gang van zaken op school. Met de regeling wordt een zorgvuldige behandeling van klachten beoogd, waarmee het belang van de betrokkenen wordt gediend, maar ook het belang van de school (een veilig schoolklimaat). Veruit de meeste klachten over de dagelijkse gang van zaken in de school zullen in onderling overleg tussen ouders, leerlingen, personeel en schoolleiding op een juiste wijze worden afgehandeld. Indien dat echter, gelet op de aard van de klacht, niet mogelijk is of indien de afhandeling niet naar tevredenheid heeft plaatsgevonden, kan men een beroep doen op deze klachtenregeling. De klachtenregeling van MosaLira - Stichting vindt u op onze website www.mosalira.nl, onder praktische informatie.

Ouderwerkgroep

Er functioneert een ouderwerkgroep op onze school. De ouderwerkgroep heeft een belangrijke taak met betrekking tot alles wat het extra leuk en gezellig maakt op school. De ouderwerkgroep helpt bij het organiseren van o.a. Sinterklaas, Kerstviering, carnaval, Pasen en schoolreisje.

4.2 Vrijwillige ouderbijdrage

Wat is de vrijwillige ouderbijdrage?

Scholen mogen ouders een bijdrage in de kosten vragen. Voorwaarden zijn dat deze bijdrage vrijwillig is en de ouders in de Medezeggenschapsraad ermee hebben ingestemd. De bijdrage is voor activiteiten buiten de lesactiviteiten om.

Voor schooljaar 2024-2025 vragen wij een vrijwillige ouderbijdrage van € 30,00. Het is tevens mogelijk om het bedrag in termijnen te betalen. Meer informatie ontvangt u bij start schooljaar.

Daarvan bekostigen we:

- ✓ Carnaval €4,-
- ✓ Pasen € 2,-
- ✓ Kerst €4,-
- ✓ Schoolreis €14,-
- ✓ Sinterklaas €5,-
- ✓ Extra €1,-



Nadat uw kind op onze school is toegelaten, dit is niet afhankelijk van het betalen van de bijdrage, wordt er aan u een bijdrage gevraagd voor extra activiteiten en andere zaken die niet tot het gewone onderwijs behoren.

Schoolkosten en de Stichting Leergeld

De Stichting Leergeld Maastricht & Heuvelland kan ouders/verzorgers met een inkomen van maximaal 120% van het bijstandsminimum helpen bij kosten voor het onderwijs. Dat kan voor de aanschaf van lesmaterialen (pennen, schriften, schooltas of rugzak), gymkleding, praktijkmaterialen, een rekenmachine of een laptop. Vanwege de wet vrijwillige ouderbijdrage mogen we de kosten voor de ouderbijdrage, een schoolreisje of schoolkamp en dergelijke niet meer vergoeden, wel TSO-kosten. Een aanvraag doen gaat zo: Ga naar de website en vul het volledige aanvraagformulier in. www.leergeldmaastrichtenheuvelland.nl U kunt ook hulp vragen bij onze brugfunctionaris Aroona Ramhit.

4.3 Ziek melden en verlof aanvragen

Over schoolverzuim

Scholen zijn verplicht ongeoorloofd schoolverzuim te melden bij de leerplichtambtenaar. Soms kan een leerling niet naar school en is er sprake van geoorloofd schoolverzuim. Op de website van de Rijksoverheid (www.rijksoverheid.nl) staat wanneer er sprake is van geoorloofd verzuim. Is het niet mogelijk om tijdens de schoolvakanties op vakantie te gaan? Vraag in uitzonderlijke gevallen bij de schoolleiding toestemming voor verlof buiten de schoolvakanties.

Ziekmelding

Wij gaan er zonder meer van uit dat de leerlingen 's morgens en 's middags op tijd in school zijn zodat de lessen op de aangegeven tijden kunnen starten en niet meer gestoord worden door laatkomers. Alle verzuim en te laat komen wordt door de leerkracht geregistreerd, dit is een wettelijke verplichting. Is verzuim vooraf te voorzien of is uw kind ziek, of heeft u zich verslapen, neem dan voor 8.30 uur contact op met school. Dit kan via Social Schools of telefonisch.

Verzoek om verlof

In welke gevallen kunt u extra verlof aanvragen? De Leerplichtwet kent geen snipperdagen (bijvoorbeeld om een dag eerder met wintersport te gaan om de files voor te zijn), maar in bepaalde bijzondere omstandigheden kunt u wel extra verlof aanvragen. Extra verlof is mogelijk als de volgende omstandigheden zich voordoen:

- ✓ Huwelijk van bloed- of aanverwanten tot en met de 3e graad van het kind: maximaal 2 dagen
- ✓ 12,5- of 25-jarig huwelijksjubileum van ouders: 1 dag
- ✓ 25-, 40-, of 50-jarig ambtsjubileum van ouders of grootouders: 1 dag

- ✓ Ernstige ziekte van ouders, bloed- of aanverwanten tot en met de 3e graad van het kind: duur in overleg met de directeur Overlijden van bloed- of aanverwanten tot en met de 4e graad van het kind: duur in overleg met directeur
- ✓ Verhuizing van gezin: 1 dag
- ✓ Sommige religieuze feesten: in overleg met directeur.
- ✓ Extra verlof kunt u aanvragen bij de school of de leerplichtambtenaar.

Om tijd te creëren voor overleg of een eventuele bezwaarprocedure, dient uw verlofaanvraag minimaal acht weken van tevoren bij de directeur van de school binnen te zijn. Dit geldt niet in het geval er sprake is van bijzondere omstandigheden. Bij de leerkracht/administratie zijn eventueel standaardformulieren verlofaanvragen te verkrijgen of u kunt een aanvraag indienen via Social Schools. De schooldirecteur is bevoegd een besluit te nemen over een extra verlofaanvraag voor maximaal tien dagen in een schooljaar (aaneensluitend of bij elkaar opgeteld). De leerplichtambtenaar is bevoegd een besluit te nemen over een extra verlofaanvraag voor meer dan tien dagen. Hij doet dit altijd in overleg met de schooldirecteur. Na ontvangst van uw ingevulde formulier, ontvangt u het formulier retour, voorzien van de vermelding van de directeur akkoord, dan wel niet akkoord. Indien nodig neemt de directeur telefonisch contact met u op. Een kopie van de verlofaanvraag bewaren we in het leerling-dossier. De leerkracht noteert het verleende verlof in de maandelijkse absentielijst. Als het vermoeden bestaat dat er misbruik gemaakt wordt van bijvoorbeeld ziekteverlof, dan zullen wij altijd melding doen bij de leerplichtambtenaar. Ongeoorloofd verzuim kan leiden tot een fikse boete.

Voor meer informatie verwijzen we u graag naar de volgende site:
<https://www.mosalira.nl/praktische-informatie/>

4.4 Toelatingsbeleid

Kennismakingsgesprek: Ouders kiezen voor het Mozaïek?

Ja	→	Ouders krijgen een aanmeld- en toestemmingsformulier
Twijfel	→	Ouders kijken verder bij andere scholen / Ouders krijgen aanmeld- en toestemmingsformulier.
Nee	→	Ouders kijken verder bij andere scholen

School kan in de onderwijsbehoeften voorzien?

Ja	→	De leerling wordt ingeschreven en ingedeeld in de juiste groep
Twijfel	→	School heeft meer informatie nodig en mogelijk 4 weken extra (in totaal 10 weken) om te beslissen of ze leerling kunnen plaatsen. Een mogelijkheid is een proefplaatsing.
Nee	→	De school vraagt informatie op. Zorgplicht gaat in. School denkt niet de juiste plek te zijn voor de leerling en organiseert een knooppunt met alle betrokken partijen om samen met ouders een passende school te vinden.

Plaatsen

Ja	→	Ouders en school gaan binnen 6 tot 10 weken over tot inschrijving van de leerling. Ze bepalen samen de startdatum. Indien mogelijk vindt er een warme overdracht plaats met het KDV of de voorgaande school.
Nee	→	De school vraagt informatie op. Zorgplicht gaat in. School denkt niet de juiste plek te zijn voor de leerling en organiseert een knooppunt om samen met ouders en externen een passende school te vinden.

<https://www.mosalira.nl/praktische-informatie/>

4.5 De veilige school

Op onze school streven we naar een veilig pedagogisch klimaat voor leerlingen en volwassenen. Naast fysieke veiligheid wat we heel belangrijk vinden, gaat het ook om sociale veiligheid. Pas dan kan een mens tot ontwikkeling komen. We zorgen ervoor dat iedereen zichzelf kan zijn, we praten met elkaar, we helpen elkaar om te gaan met problemen en luisteren naar elkaar. Door kinderen te leren dat respect hebben voor elkaar ook betekent, dat je rekening houdt met anderen en dat je mensen respecteert zoals ze zijn, willen we bereiken dat kinderen zich veilig voelen op onze school. Tegen pesten treden we onmiddellijk op. Onze school heeft omgangsregels voor zowel kinderen als volwassenen die afgeleid zijn van de gedragscode van MosaLira. Op bestuurlijk niveau zijn er protocollen gemaakt die alle scholen van Mosalira onderschrijven. Naast het plan van Mosalira heeft Bs. Het Mozaïek een school specifiek veiligheidsplan gemaakt. In dit veiligheidsplan vindt u allerlei documenten waarin beschreven wordt op welke wijze de school de veiligheid voor uw kind probeert te waarborgen. Zie verder onze website.



5. ONTWIKKELING EN RESULTATEN

5.1 Tussentijdse toetsen

De kwaliteit van de school hangt af van de mensen die er werken en de manier waarop ze met elkaar samenwerken. Alle teamleden van basisschool Het Mozaïek zijn het er over eens dat in onze school hard gewerkt wordt. Binnen de school hangt een rustige en fijne sfeer.

Wanneer het gaat over resultaten boeken met leerlingen, zijn we afhankelijk van de volgende punten:

- ✓ het niveau van de ontwikkeling op het beginpunt
- ✓ de mogelijkheden van het kind
- ✓ de ondersteuning van de ouders
- ✓ de kwaliteit van het onderwijs.

Van de cito resultaten van onze kinderen kunnen we opmerken dat: De resultaten overeen komen met onze verwachtingen. Dat betekent dat het team in staat is een goede inschatting te maken van het leerniveau van een kind. Door Corona zien wij achterstanden bij de leerlingen. Wij zetten in op basisvakken om de achterstanden in te halen.

De kwaliteit van het onderwijs bewaken en verhogen we ook verder door te werken met toetsen gerelateerd aan het leerlingvolgsysteem. Het systeem levert waardevolle aanvullende informatie op over een leerling en groepen als geheel. Op het rapport kunt u niet zien hoeveel een kind in een bepaalde periode heeft bijgeleerd. Een voldoende in februari en een voldoende in juli zeggen niets over de feitelijke vooruitgang. In de schoolzelfevaluatie worden toetsresultaten van onze leerlingen vergeleken met een grote groep leerlingen verspreid over het land. Hierdoor is het mogelijk de vorderingen te vergelijken met leeftijdgenoten in het hele land. Daarnaast zorgt de schoolzelfevaluatie ervoor dat we elk jaar onze populatie met zijn ondersteuningsvragen in beeld brengen en kijken wat dit betekent voor ons aanbod. Zoals: hoeveelheid zij-instromers, schoolweging, kinderen die extra ondersteuning ontvangen enz.



5.2 Resultaten doorstroomtoets

Wat is de doorstroomtoets?

Sinds schooljaar 2023-2024 maken alle leerlingen van groep 8 de doorstroomtoets. Dit is verplicht. Met de doorstroomtoets kunnen leerlingen laten zien wat ze op de basisschool hebben geleerd. De leerkracht geeft de leerling voorafgaand een voorlopig advies voor het onderwijsniveau in het voortgezet onderwijs. Scoort de leerling op de toets beter dan het advies van de leerkracht? Dan moet de school het advies heroverwegen en bijstellen. Bij een lagere score hoeft dit niet. De eindtoets is geen examen, leerlingen kunnen niet slagen of zakken.

Referentieniveaus

De Inspectie van het Onderwijs controleert of het onderwijs op scholen van voldoende niveau is. De eindtoetsresultaten van de leerlingen spelen een belangrijke rol bij deze controle. Vanaf 1 augustus 2020 gebruikt de inspectie referentieniveaus om te bepalen of een school voldoende of onvoldoende presteert.

Wat zijn referentieniveaus?

Een eindtoets meet voor de onderdelen Nederlandse taal en rekenen:

- Hoeveel procent van de leerlingen met de eindtoets het basisniveau heeft gehaald (dit wordt ook wel het fundamentele niveau genoemd).
- Hoeveel procent van de leerlingen met de eindtoets het streefniveau heeft gehaald. Dit is een hoger niveau dat de leerlingen kunnen behalen. Het fundamentele niveau (basisniveau) en het streefniveau (hogere niveau) worden ook wel de 'referentieniveaus' genoemd. Ze zeggen dus welk niveau de leerlingen op de school hebben gehaald op de gebieden taal en rekenen. Om te kijken of de school voldoende of onvoldoende heeft gescoord, worden ze vergeleken met signaleringswaarden van de Inspectie van het Onderwijs.

Wat zijn signaleringswaarden?

Hoeveel procent de school minimaal moet halen op de beide niveaus ligt vooraf vast. Deze percentages worden namelijk door de Inspectie van het Onderwijs bepaald. Als de school minder goed scoort dan deze vastgestelde minimale waarde, kan dat een signaal zijn dat er iets niet goed gaat op de school. Daarom worden deze minimale scores 'signaleringswaarden' genoemd.

Wanneer het percentage leerlingen op de school voor zowel het fundamentele niveau als het streefniveau op of boven de signaleringswaarden liggen, zijn de resultaten in dat schooljaar voldoende.

Let op: Voor de beoordeling van schooljaren 2022/2023 en 2023/2024 hanteert de inspectie naast de ongewijzigde signaleringswaarden zogenaamde correctiewaarden bij de beoordeling van de leerresultaten.

Meer informatie is te vinden op de website van de inspectie ([Beoordeling leerresultaten po 2023-2024](#)).

Resultaten doorstroomtoets

	Lezen 1F	Lezen 2F	Rekenen 1F	Rekenen 2F/1S
2018-2019	90%	60%	90%	30%
2020-2021	92%	44%	88%	25%
2021-2022	90%	62%	86%	24%
2022-2023	100%	71%	94%	35%
2023-2024	100%	75%	100%	55%

Begrijpend lezen

schoolnorm 1F = 93%, we behalen 100%
 schoolnorm 2F = 49%, we behalen 75%.
 We behalen beide schoolnormen.

Rekenen

schoolnorm 1F = 88,8% we behalen 100%
 schoolnorm 1S = 36,7%, we behalen 55%.
 We behalen beide schoolnormen.

5.3 Schooladviezen

Nadat onze schoolverlaters de stap naar het voorgezet onderwijs hebben gemaakt, volgen we onze "oud" leerlingen formeel nog drie jaar. Zo krijgen we een goed overzicht of de leerlingen na drie jaar nog hetzelfde onderwijsniveau volgen dat we destijds geadviseerd hebben. Zo kunnen we exact zien of we ook voor de langere termijn niet te hoog of te laag adviseren en onnodig op- en afstromen in het Voortgezet onderwijs voorkomen.

Welke schooladviezen heeft de school aan de leerlingen gegeven afgelopen schooljaren?

	2021-2022	2022-2023	2023-2024
VWO	15%	17,6%	20%
HAVO/VWO			4,4%
HAVO	5%		8,3%
TL/HAVO		11,8%	16,6%
VMBO TL	10%	29,4%	4,4%
VMBO Kader/TL	5%	5,9%	12,5%
VMBO Kader	25%	23,5%	8,3%
VMBO BASIS/Kader	20%		8,3%
VMBO BASIS	15%	11,8%	8,3%
Praktijkonderwijs			8,3%
VSO	5%		

5.4 Sociale ontwikkeling

Visie op Sociale opbrengsten

Wat verstaan scholen onder sociale opbrengsten?

Kinderen leren en ontwikkelen op school vaardigheden die nodig zijn om op een goede manier met anderen om te gaan. En om bij te dragen aan de samenleving. Het gaat om vaardigheden zoals samenwerken, ruzies oplossen en jezelf weten te redden. Door deze vaardigheden is het fijn en veilig op school en verbeteren de leerprestaties. Kinderen nemen op een positieve manier deel aan de maatschappij.

Onze kernwaarden uit de visie op sociale opbrengsten zijn:

We vertrouwen en helpen elkaar

We leren van en met elkaar

Iedereen doet mee

Op onze school streven we naar een veilig pedagogisch klimaat voor leerlingen en volwassenen. Naast fysieke veiligheid wat we heel belangrijk vinden, gaat het ook om sociale veiligheid. Pas dan kan een mens tot ontwikkeling komen. We zorgen ervoor dat iedereen zichzelf kan zijn, we praten met elkaar, we helpen elkaar om te gaan met problemen en luisteren naar elkaar. Door kinderen te leren dat respect hebben voor elkaar ook betekent, dat je rekening houdt met anderen en dat je mensen respecteert zoals ze zijn, willen we bereiken dat kinderen zich veilig voelen op onze school. Tegen pesten treden we onmiddellijk op.

Werkwijze Sociale opbrengsten

Sociaal-emotionele ontwikkeling

Voor de sociale vorming van kinderen maken we gebruik van de methode Kwink. We leren kinderen zichzelf goed te kennen en op een goede manier met hun emoties om te gaan. Natuurlijk leren we ze ook om te gaan met anderen en zich in te leven in de gevoelens van anderen. Bij SEL horen ook keuzes maken en relaties hanteren. Die levensvaardigheden (competenties) zijn, naast het leren van taal, rekenen, schrijven, lezen enzovoort, belangrijke voorwaarden om succesvol te kunnen deelnemen aan de maatschappij, nu en later. Kwink is een methode voor sociaal-emotioneel leren (SEL), inclusief burgerschap en mediawijsheid. Voor groep 1 t/m 8 van het primair onderwijs. Kwink biedt een doordacht SEL-programma, gebaseerd op de laatste wetenschappelijke inzichten. Praktisch, leuk en altijd actueel. Gericht op preventie (van bijvoorbeeld pesten op school) en de kracht van een veilige groep. Sluit goed aan bij de principes van PBS (Positive Behaviour Support). Kwink voorkomt verstoring gedrag en pesten, kent een groepsbrede, preventieve

aanpak, zorgt voor een sociaal veilige groep, verhoogt de leeropbrengsten en werkt met vijf bewezen gedragscompetenties. 2 teamleden worden opgeleid tot Kwinkcoach en er is een gedragspecialist binnen school werkzaam.

Leerling in beeld SEO

We werken voor het volgen van de didactische ontwikkeling met Leerling in Beeld. Dit leerlingvolgsysteem geeft ook de mogelijkheid om de sociaal emotionele ontwikkeling van de leerlingen in kaart te brengen.

Het instrument heeft als doel om in kaart te brengen hoe leerlingen functioneren op sociaal-emotioneel gebied. Op basis van de resultaten en uitslagen optimaliseren we het handelen in de klas.

Het instrument bestaat uit een digitale leerkracht vragenlijst voor leerkrachten van de groepen 3 tot en met 8 en een digitale leerlingvragenlijst voor de leerlingen in de groepen 5 tot en met 8.



Algemene schoolregels

Veiligheid begint bij duidelijkheid en voorspelbaarheid. Basisschool het Mozaïek heeft in samenwerking met het team en de leerlingen algemene schoolregels opgesteld, die dagelijks gelden.

- ✓ Iedereen hoort erbij
- ✓ We gaan aardig en respectvol met elkaar om
- ✓ We luisteren naar elkaar
- ✓ We blijven van elkaar af
- ✓ We helpen elkaar als het nodig is
- ✓ We zorgen voor rust in de school
- ✓ We gaan zuinig en netjes met spullen om
- ✓ We vragen om hulp aan vrijwilligers/leerkrachten om ruzies snel te voorkomen en op te lossen

6. SCHOOLTIJDEN EN OPVANG

6.1 Schooltijden

Op onze school gelden traditionele schooltijden (middagpauze, één of meerdere middagen per week vrij).

	Ochtend		Middag	
	Voorschoolse opvang	Schooltijd	Schooltijd	Naschoolse opvang
Maandag	-	08.30-12.00	13.00-15.00	-
Dinsdag	-	08.30-12.00	13.00-15.00	-
Woensdag	-	08.30-12.30	-	-
Donderdag	-	08.30-12.00	13.00-15.00	-
Vrijdag	-	08.30-12.00	13.00-15.00	-

Maandag Inloop vanaf 08.15 uur

Dinsdag Inloop vanaf 08.15 uur

Woensdag Inloop vanaf 08.15 uur

Donderdag Inloop vanaf 08.15 uur

Vrijdag Inloop vanaf 08.15 uur

Let op! groep 1t/m4 vrijdagmiddag vrij.

6.2 Opvang

De naschoolse- en voorschoolse opvang wordt door MIK verzorgd. Dit is een organisatie voor kinderopvang in de gemeente Maastricht. Ouders dienen zelf contact op te nemen om naschoolse of vakantie opvang te regelen, hier zijn kosten aan verbonden. We werken samen met BSO De Gouden Wereld. De leerlingen worden op school door de BSO opgehaald. Voor meer informatie, verwijzen we u naar de website.

Contactgegevens

BSO de Gouden Wereld

Goudenweg 20

6216 TT Maastricht (Dousberg-Hazendans)

<https://www.mik-kinderopvang.nl/locaties/buitenschoolse-opvang-de-gouden-wereld/>

Openingstijden

Maandag t/m vrijdag na school tot 18.30 uur.

In schoolvakanties van 08.00 tot 18.30 uur.

Opvang tijdens vrije dagen en schoolvakanties

Buitenschoolse opvang (BSO)

Het schoolbestuur is wettelijk verplicht tot het organiseren van een voorziening voor buitenschoolse opvang.

BSO is bedoeld om kinderen voor en na schooltijd en in de schoolvakanties (m.u.v. wettelijk erkende feestdagen) op te vangen.

BSO is een gezamenlijke aangelegenheid van het schoolbestuur (stichting MosaLira) en de ouders. In Maastricht is door de gezamenlijke schoolbesturen besloten de buitenschoolse opvang uit te besteden aan erkende kinderopvangorganisaties. Op deze manier voldoet het schoolbestuur aan haar zorgplicht; de verantwoordelijkheid voor de uitvoering van de opvang ligt bij de opvangorganisatie zelf. Alle zaken rondom kwaliteit, personeel en huisvesting zijn dus een verantwoordelijkheid van de kinderopvangorganisatie. Ouders dienen zelf een overeenkomst met de eerder genoemde organisatie af te sluiten.

Vanzelfsprekend staat het u als ouder vrij om voor een andere aanbieder van kinderopvang te kiezen. Voor adresgegevens van kinderopvangorganisaties in Maastricht verwijzen we u naar het register kinderopvang: www.landelijkregisterkinderopvang.nl

Dag arrangementen

Met dagarrangementen wordt een doorlopend en goed op elkaar aansluitend aanbod van onderwijs, opvang, welzijn en mogelijke activiteiten tussen 7.30 uur en 18.30 uur bedoeld. Doel van deze dag- arrangementen is om de voor-, tussen- en naschoolse opvang beter op elkaar te laten aansluiten met name om werkende ouders met kind(eren) ondersteuning te bieden bij het combineren van zorg en werk.

Kinderopvang is mogelijk goedkoper dan u denkt: werkende ouders hebben immers in bijna alle gevallen recht op een kinderopvangtoeslag. Ook indien u niet werkt, maar aan bepaalde voorwaarden voldoet, heeft u recht op deze toeslag. Voor nadere informatie over de kinderopvangtoeslag verwijzen we u naar de website van de belastingdienst: www.belastingdienst.nl (ga naar: toeslagen, kinderopvangtoeslag).



6.3 Vakantierooster

Vakanties 2024-2025

Vakantie	Van	Tot en met
Herfstvakantie	21 oktober 2024	25 oktober 2024
Kerstvakantie	23 december 2024	3 januari 2025
Voorjaarsvakantie	3 maart 2025	7 maart 2025
Meivakantie	21 april 2025	2 mei 2025
Zomervakantie	7 juli 2025	15 augustus 2025

Vrije dagen

	Datum
Pasen	In de meivakantie
Bevrijdingsdag	Maandag 5 mei 2025
Hemelvaart	Donderdag 29 en vrijdag 30 mei 2025
Pinksteren	Maandag 9 juni 2025

Studiedagen

	Datum
Studiedag 1	Vrijdag 20 september 2024
Studiedag 2	Vrijdag 6 december 2024
Studiedag 3	Vrijdag 7 februari 2025
Studiedag 4	Maandag 24 februari 2025
Studiedag 5	Woensdag 14 mei 2025
Studiedag 6	Dinsdag 10 juni 2025

Aangepast rooster

	Tijd	Groepen
Donderdag 19 december	08.30-12.00 uur	1 t/m 8
	16.00-18.00 uur Kerstdiner	1 t/m 8
Vrijdag 20 december 2024	08.30-12.00 uur	1 t/m 8
Vrijdag 28 februari 2025	08.30-12.30 uur	1 t/m 8
Vrijdag 4 juli 2025	08.30-12.00 uur	1 t/m 8

6.3 Wie is wanneer te bereiken?

We hebben geen vaste spreekuren. U kunt wanneer daar behoefte aan is een afspraak maken met de leerkracht / MT en directeur. Wanneer er iets heel belangrijks zou zijn, dan kunt u voor schooltijd even naar binnen lopen of om 15.00 uur.

Het is op school op de volgende momenten mogelijk om het personeel te spreken:

Functie	Naam	Dag(en) aanwezig	e-mailadres
Directeur	Annemieke van Rooy	Dagelijks ochtend of middag	a.vanrooy@mosalira.nl
MT en IB	Dominique Kreutz	Dinsdag t/m vrijdag	d.kreutz@mosalira.nl
SMW-brugcoach	Aroona Ramhit	Maandag en vrijdag	aroon.a.ramhit@trajekt.nl



GEZONDE SCHOOL





Kindcentrum Het Mozaïek

Prestantstraat 40

6217XX Maastricht

043 343 2804

info@hetmozaiek-bs.nl
